



INTERNATIONAL JOURNAL OF HUMANITIES AND EDUCATION (IJHE),
VOLUME 5, ISSUE 11, P. 823 – 845.

ULUSLARARASI BEŞERİ BİLİMLER VE EĞİTİM DERGİSİ (IJHE), CİLT 5,
SAYI 11, S. 823 – 845.

Sivas Caddesinin Özgünlüğünü ve Prestijini Kaybedişine Sosyolojik Bir Bakış¹

Mevhibe GÜLTEKİN²

Özet

Bu çalışmada; Bir zamanlar Kayseri'nin geleneksel kent dokusunun yapı taşlarından olan özgünlüğü ve prestijli yapısı ile şehrin vitrini olarak tanımlanan Sivas caddesinin kentin kamusal alanı olarak, caddede yürüme, izleme, izlenme, boş zamanlarını değerlendirme vb. kültürel ve sosyal pratiklerin oluşturduğu yatkınlık ve eğilimlerin, caddenin eski özgünlüğünü ve prestijini kaybetmesi ile birlikte nasıl değiştiği habitus kavramı üzerinden incelenecektir. Günümüzde küreselleşme ile birlikte kentler aidiyet duygusunu oluşturan özgün kent kimliklerini kaybetme tehdidi ile karşı karşıya kalmaktadır. Bu yüzden kent kimliği ve kent kimliğini oluşturan unsurlar büyük önem kazanmaktadır. Bu bağlamda Sivas caddesinde yapılan yol çalışmaları ile caddedeki ticari, sosyal, kültürel, dokulardaki tahribatın kent kimliğine etkisi caddenin şu an ki formu ve geçmişteki biçimi ile karşılaştırılarak ele alınacaktır. Caddedeki köklü değişimin kültürel aktarıma ve kolektif belleğe etkisi, dönüşüme şahit olan insanlar ile yapılan derinlemesine görüşme ve katılımcı gözlem yolu ile incelenecektir.

Anahtar kavramlar: Kamusal Alan, Habitus, Küreselleşme, Kent Kimliği, Soyut Mekân, Kolektif Bellek.

A Sociological View Of The Loss Of Originality And Prestige Of Sivas Street

Abstract

In this study; Once known as the showcase of the city with its originality and prestigious structure, which is one of the building blocks of Kayseri's traditional urban texture, the Sivas street is the public area of the city. how the tendencies and tendencies of cultural and social practices change with the loss of the original authenticity and prestige of the street will be examined through the concept of habitus. Today, with the globalization, cities face the threat of losing their original urban identities that make up their sense of belonging. Therefore, the urban identity and the elements that make up the city identity are gaining great importance. In this context, the impacts of commercial, social, cultural and textural damage on the urban identity will be discussed in comparison with the current form of the street and its past form. The effect of radical change on the street to cultural transmission and collective memory will be examined through in-depth interviews with people who witnessed transformation and participant observation.

Key Words: Public Space, Habitus, Globalization, Urban Identity, Abstract Space, Collective Memory

Giriş

Bir zamanlar gerek sosyoekonomik, gerek sosyokültürel yönden Kayseri'nin karakteristik simgesi olan Sivas caddesi, cadde üzerinde kent insanının pratikleriyle devingen bir mekân olarak toplumsal yapıyı yeniden üretebilen açık kamusal alan niteliği taşımaktaydı. Açık kamusal alanlar; bir kentin ya da yerleşim sınırları içerisinde kalan topluma doğrudan ya da dolaylı olarak çevresel, sosyal, kültürel, ekonomik faydalar sağlayan ya da sağlama potansiyeli bulunan tüm inşa edilmemiş alanlardır. Sivas Caddesi fiziki konumu itibari ile

¹ Erciyes Üniversitesi Edebiyat Fakültesi II. Dil ve Kültür Çalışmaları Öğrenci Sempozyumu'nda sunulmuş bildiridir.

² Erciyes Üniversitesi, E-posta: mevhibemus38@gmail.com.

benzer insanların caddede yürüme pratiği ile birbirini izlemesine, değerlendirmesine buna bağlı ortak bir algılama ve anlama kategorilerinin oluşmasına ev sahipliği yapmaktaydı. Bourdieu pratikler ve kolektif süreçler sonucunda oluşan bu ortak bilinci “*habitus*” olarak kavramsallaştırmıştır. Bourdieu’a göre *habitus*; “insanların toplumsal dünyayla ilgilenmelerine aracı olan zihinsel ve bilişsel yapılarıdır. *Habitus* ile toplumsal dünya arasında aracılık eden pratiklerdir. Ortak pratiklerin gerçekleşmesi için mekânlara ihtiyaç duyulur. .”(Bourdieu’dan aktaran Ritzer: 2018). İnsan pratikleriyle mekânı dönüştürürken mekânda insanı dönüştürür. Bu diyalektik süreç içerisinde oluşan *habitus*un en önemli işlevi kültürel aktarımı sağlamasıdır. Kültürel aktarım; İçinde yaşanan kültüre ilişkin bilgi, değer ve kuralların kültürel öğrenme yoluyla izleyen kuşağa geçmesidir. Kültürel aktarımı sağlayacak en önemli unsurlardan biri mekândır. Özellikle kentsel topluluğun ruhunu yansıtan açık kamusal alanlar gibi toplumsal mekânlar geçmişten günümüze insanlar üzerinde bir kimlik bir kültür oluşturmanın yanında bireye aidiyet duygusu da kazandırır. Günlük rutinler, kolektif pratikler zamanla insanlarda yatkınlık ve eğilimler oluşturur. Aynı mekân üzerinde aynı pratikler insanlarda benzer yatkınlık ve eğilimleri, benzer yatkınlık ve eğilimler de benzer yaşam tarzlarını üretir. Bir örüntü halinde inşa edilen *habitus* sonunda özgün davranış kodları ve buna bağlı algılama ve anlama kategorileri meydana getirir. Bu bağlamda Sivas caddesinin eski özgün yapısının da özgün bir toplumsal yapı oluşturduğunu iddia edebiliriz.

Fakat küreselleşmeyle birlikte yaşadığımız mekânlarda değişip dönüşmekte ve kültürel aktarıma zemin olan kültürel dokuya sahip toplumsal mekânlarında işlevi değişmektedir. Sivas Caddesi de kültürel, sosyal, ticari dokusu ile şehrin özgün ve prestijli bir caddesiyken yapılan yol çalışmaları ile caddenin aldığı form bu kolektif pratiklerin gerçekleşmesine izin vermemekte ve buna bağlı olarak özgünlüğünü ve prestijini kaybetmektedir. Küresel ekonominin nimetlerinden faydalanarak şehir ekonomisini büyütmek isteyen kent yöneticileri caddenin organik toplumsal yapının ürettiği ekonomiyi tek ve düz bir noktadan alıp kentin diğer alanlarına ve küresel ekonominin karakteristik imgesi olan AVM’lere yaymayı amaçladığını söyleyebiliriz. Lefebvre’nin kapitalizmin ikinci evresi dediği bu dönüşüm küresel ekonominin şehirciliği araç olarak kullanarak kendisini büyümesi ve her şeyi kuşatması ile sonuçlanır. (Lefebvre, 1970: 255). Bu aynı zamanda özerk tüketimden metalaşmış tüketime geçiş süreci anlamına da gelir. Elbette birbiriyle iç içe geçmiş süreçlerden oluşan ve oluşumlardan meydana gelen toplumsal yapının tüketim süreçlerinde görülen değişiklik diğer pratikleri ve süreçlerinin değişimine de zemin hazırlar.

Ulus ötesi pazarların kendilerini besleyecek damarlar oluşturmak için Toplumsal ilişkilerin dayanağı olan açık kamusal alanları ‘modern’ yol düzeniyle yayadan, caddeye yayılan dükkânlardan, esnaftan soyutlanarak soyut mekânlara dönüştürülür. Kentsel topluluğun kenti

algılama ve özümsemesine olanak sağlayan açık kamusal alanlar küreselleşme sürecinde metalaşarak sermayenin elinde kapitalist ekonomik sisteme hizmet eden bir araca dönüşmektedir. Küreselleşme ekonomik anlamda ulus ötesi piyasa ile bütünleşme çabalarını içerir. Bu da sınırların silikleşmesine, farklılıkların törpülenmesine kentlerin kimliklerini ve kent kimliğini oluşturan unsurların da kaybına neden olur. Kent kimliği; mekân ve uzam boyutuyla kent bünyesinde yaşayan insanlarca, ortak bir paydaya istinaden üretilen maddi veya manevi değerlerin oluşum sürecidir. Gerek fiziksel gerek kültürel gerekse sosyoekonomik etkenler bu oluşum sürecinde kent kimliğini şekillendiren unsurlardır. Sivas Caddesi bu unsurları bünyesinde barındıran kent kimliğinin önemli bir aktörü iken caddede ki köklü dönüşüm ile bu önemi değişmiştir. Sivas caddesine ait kodların pratiklerden koparılarak üzerine küresel kodlar yüklenmesi kolektif bellekte yer tutan imgelerin silikleşmesine ve zaman içerisinde yok olmasına neden olmaktadır. Bir mekân dönüşmekte ve kendisiyle beraber her şeyi de dönüştürmektedir.

Kamusal Alan – Habitus Diyalektiği

Kamusal alan kavramı her ne kadar daha çok fiziksel mekâna referans verse de sosyal, kültürel boyutu ile toplumsal anlam ve değerini de içermektedir. Kamusal alan kavramını ortaya atmış olan Alman düşünürler Hannah Arendt ve Jürgen Habermas, bu kavramın çıkış noktası olarak, özel ve kamusal ayrımını Yunan şehirlerindeki “okios (ev) ve polis (şehir) ikilemi üzerinden tanımlamışlardır. Arendt kamu teriminin iki açılımı olduğunu, bunlardan birincisinin “herkes tarafından görülebilir ve duyulabilirlik”, diğerinin de “içinde özel olarak bize ait olandan ayrı, hepimiz için ortak olan bir dünya” olduğunu ifade etmiştir.” (Gürallar, 2009; Çelikyay, 2017). Toplumsal yaşam bölgesi olarak kamusal alanlar “herkes tarafından erişilebilir, toplum yararı için düzenlenmiş ortak yaşam alanı ve mekânlardan oluşan sosyal ve kültürel dokulardır. Öyle ki kaldırımlar, caddeler, sokaklar, parklar, meydanlar hep birer kamusal alana örnek yapılarıdır (Karayılmazlar ve Çelikyay, 2018).

Kentte yaşayan insanların sosyalleşme, alışveriş etme, gezme, yürüme, eğlenme gibi kolektif pratikleri gerçekleştirmesine zemin olan kamusal alanlar, birbirine benzeyen insanların bir araya gelerek bilgi ve anlamları paylaşmasını sağlayarak toplayıcılık işlevini gören kentin doğal bileşkesidir. “Açık kentsel mekânların en önemli fonksiyonu bir sosyal hayat yaratmaktır. Bu sosyal hayat birden fazla insanın kamusal bir mekânda bir arada olmasıyla, insanların birbirleriyle iletişim kurup sosyalleşmesini sağlar ve ortak bir kimlik oluşturur.” (Erdönmez ve Akı, 2005). Bu bağlamda kamusal alanlar toplumsal ilişkilerin dayanağı olarak kolektif pratiklerle sosyal, kültürel, ticari dokunun yeniden üretildiği, toplumsal bir anlamı, bir belleği olan dinamik mekânlardır. Üzerinde gerçekleşen ilişkiler, pratikler sabit değildir. Devingen bir yapı olarak kamusal alanlar kendi doğal sürecinde kendi anlamını ve kimliğini üretir. Kamusal alan üzerindeki kolektif pratikler, eyleyicilerde bir ortak bilinç inşa ederken,

Gültekin, M.

mekânda da bir kimlik inşa ederek kentin karakteristik simgesi haline gelir. Kamusal alanda gerçekleşen pratikler mekânda izler bırakır. Bu izler kentin özgünlüğünü yansıtır. Kamusal alan ile eyleyiciler arasındaki bu diyalektik süreç, özne (insan) ile nesneyi (kamusal alanı) birbirine bağlar. Bu bağlılık eyleyicilerde aidiyet duygusunun, ortak bilincin oluşmasında kendini gösterir. Bourdieu bu özne nesne diyalektiği sonucunda oluşan ortak bilinci “*Habitus*” olarak kavramsallaştırmıştır.

Habitus; bireylerin sosyal faaliyetlerini yönlendiren içsel eğilimlerin tamamını ifade eder. Başka bir deyişle belli bir zaman ve mekâna ait sosyal koşulların kafamıza yerleştirdiği kazanılmış niteliklerin algı, takdir ve eylem şemalarının bütünü şeklinde tanımlanmaktadır.”(Bourdieu, aktaran Ritzer, 2018).

Kamusal alanların eyleyicilerinde oluşan habitus, tüketim pratiklerinde, karar verme süreçlerinde, beğenilerde, sosyalleşme süreçlerinde kendisini gösterir. Bourdieu, mekân-habitus ilişkisini şu şekilde ifade etmektedir;

Kişiler sosyal uzamda benzer deneyimler yaşayabilirler. Bu deneyimler ortak habitusların üretilmesine neden olur. Ortak habituslarda pratikleri yapılandırır. Ve oluşan yapılar toplumsal hayatı meydana getirir. Habituslar toplumsal yapıları uygun şekilde biçimlendirerek onlara toplumsallık kazandırır. Yapılar mekânda soyut olarak değil pratikler olarak somut halde bulunur. Pratikler mekânların toplumsal şekilde üretilmesini sağlar. (Bourdieu’dan aktaran Ritzer, 2018).

Küreselleşme ile birlikte, Kamusal alan- habitus diyalektiği bozulmuş, küreselleşen kentlerin kent insanında ortak bilinç ve aidiyet duygusu oluşturma kabiliyeti neredeyse yok olmuştur. İnsanların bir araya gelebileceği kamusal alanların sayı ve hacim olarak küçülmesi bireyin anlam dünyasında aidiyetlik, özerklik olgusunun zamanla kaybına neden olmaktadır. Bauman’ın da ifade ettiği gibi;

Geleneksel kamusal mekânların yerini yeni ve özel kamusal yığılma mekânları yani tüketim mekânları almıştır. ...Bu durum şehir mekânlarında yeni parçalanmalara, kamusal mekânın daralmasına, kentsel cemaatin parçalanmasına, ayrılma ve ayrılmalara neden olmaktadır... Yerel nüfusların ve cemaatlerin “sıcak yuva” olma özelliğini kaybetmesi, normların tartışılması ve değerlerin müzakere edilmesine imkân veren kamusal alanın yok olması anlamına gelmektedir.” (Bauman, Aktaran Yılmaz, 2010).

Küreselleşme ve Şehircilik

Küreselleşme birbirinden farklı toplumları, pratikleri, kentleri, süreçleri zaman içerisinde geliştirdiği mekanizmalarla kendisinde eşitleyen ya da eşitleme güdüsüyle işleyen son yılların en önemli olgusudur. Ve bu olgunun çok boyutlu etkileri vardır. Bu çalışmada ele alacağımız küreselleşmenin mekânsal boyutunu ise Beck şöyle ifade eder “Küreselleşme topluluk, emek ve sermayenin giderek mekânsızlaşmasıdır. Bu mekânsızlaşmanın sonucunda artık bireylerin kökleri verili bir kozmosta bulunmaz.” (Beck’den aktaran Ritzer, 2018). Mikro birimlerden makro birimlere kadar özellikle sağladığı ekonomik fayda küreselleşmeyi trend haline getirmiş ancak işlediği tüm alanlarda birçok çelişkileri de içinde barındırmaktadır. Giddens’in ifade ettiği gibi;

“Küreselleşmeyle birlikte hem zamanın hem de mekanın içeriği boşaltıldı. ... Modern öncesi toplumlarda mekan büyük ölçüde fiziksel bulunuşla ve bu nedenle yerleşmiş mekanlarla tanımlanırken küreselleşmeyle birlikte mekan giderek yerelden kopartıldı. (Giddens’dan aktaran Ritzer 2018).

Küreselleşmenin en önemli koşulu toplumsal pratiklerin gerçekleştiği kentsel mekânlardır. Bu gerçeği idrak eden Ulus ötesi pazarlar ya da başka bir deyişle küresel güçler filizlenip büyüebilmek için şehirciliği araç edinmektedir. Lefebvre, bu ulus ötesi pazarlarla şehirciliğin işbirliğini kapitalizmin ikinci evresi olarak tanımlar. Buna göre sadece üretim ve sermaye kapitalizmin küresel boyutta varlığını sürdürmesi için yeterli değildir insanları şehir planlaması vasıtasıyla kendisine yönlendirmeli ve kendi hâkimiyetine almalıdır. Bireylerin kenti deneyimlemesinde hiçbir keyfilik içermeyecek şekilde kendisine mecbur bırakılarak rasyonel kurallarla işleyen standartlaşmış sabit pratikler doğrultusunda kapitalizmin egemenliği şehir planlaması sayesinde garanti altına alınmaktadır. Kapitalist sistemin mantığıyla işleyen bu küreselleşme süreci toplumsal hayatta çelişkiler yaratır. Geleneksel biçimdeki cadde gibi kentin kamusal alanlarına trafik ışıkları, yönlendirme levhaları, yol çizgileri gibi küresel kodların yerleştirilmesiyle oluşan modern yol düzeni bireyin inisiyatifinden alınarak küresel ekonominin ve devletin tahakkümü ile sonuçlanır. Mekânın eskisi gibi caddede yürüme, yerel esnaftan alışveriş etme, izleme, izlenme, boş zamanlarını geçirme, bir araya gelme gibi kolektif pratikleri gerçekleştirmesine izin vermemesi mekân üzerindeki sosyal ilişkilerin parçalanmasına ve organik yapının yok olmasına neden olmaktadır. Lefebvre'nin de ifade ettiği gibi küreselleşme amacıyla yapılan böyle bir şehircilik "Doğanın kendisinin ve kaynaklarının tahrip edilmesi ekonomik büyümeyi sağlarken sosyal ilerlemeyi felç eden tüm kaynakların tıkanması ile sonuçlanır. Ve bu da kentsel rahatsızlığı yaratır." (Lefebvre, 1970: 260).

Kent kurgusunun oluşumundaki değişkenler, içinde bulunduğu dönemin koşullarıyla çok ilgilidir. Sosyokültürel etmenlerin baskın olduğu kapitalizm öncesi dönemlerde kent mekanları daha organik, sosyal, kültürel kodların hakim olduğu bir yapı sergilerken son yüzyılda bir fenomen haline gelen küreselleşme ile kapitalist ekonomik sistem kent mekanlarına hükmetmektedir. Darvinci bir bakış açısıyla kenti ekolojik bir sistem olarak gören Robert Park "Her yaşam topluluğunda bir ya da birden fazla baskın tür olduğunu ifade eder." (1952: 151). Bu bakış açısını kente uyarlayan Park kentlerin de aynı ekolojik sistemde olduğu gibi baskın olanın güdümü doğrultusunda dönüştüğünü baskınlık ilkesi ile şöyle ifade eder;

"Endüstrilerin ve ticari kurumların stratejik yer için mücadelesi uzun dönemde kentsel topluluğun ana hatlarını belirler... Baskınlık ilkesi... Kentin genel ekolojik örüntüsünü ve kentin her bir farklı alanının diğerleri ile olan işlevsel ilişkisini belirleme eğilimindedir." (1952: 152).

Bu bağlamda kapitalist dönemin baskın unsuru da sanayi ve ticarettir. Kent bu baskın unsurların büyüüp gelişmesine olanak verecek şekilde dönüşür. Eskiden geleneksel, yerel değer ve anlam içeren özerk kent mekânlarının küreselleşme süreci ile yerel değer ve anlamlardan içi boşaltılmış, sosyokültürel boyutu olabildiğince küçülmüş ve yolların, caddelerin ve diğer kent öğelerinin şehir planlaması ile ulus ötesi pazarların ifadesi olan

Gültekin, M.

AVM'lere entegre olması ve metalaşması sağlanarak böylece kentin kimliğini ve birey de aidiyet duygusu oluşturan kamusal alanların, sadece kapitalist mantığa hizmet eder bir araç haline gelmektedir. Kenti ekolojik sistem olarak gören bir diğer sosyolog Hawley'in de ifade ettiği gibi "Diğer birimlerin işleme için gerekli olan koşulları kontrol eden birim." olarak günümüzde ki baskın olan unsur politik ya da sosyal değil ekonomidir. Bu çalışmada ele aldığımız Sivas Caddesi de insanların kültürel, sosyal pratiklerini gerçekleştirdiği özgün bir kamusal alan konumundan rasyonel kurallarla işleyen, arabaların kullanımına uygun hükmedici, bir noktaya everilmiştir. Yakıt tüketen arabalar, AVM'lere çıkan yollar, trafik ışıkları, yol çizgileri gibi rasyonel kurallara, yönlendirme levhalarına göre hareket etmek zorunda kalan insanlar küresel ekonomik sistemin egemenliğinin en bariz göstergesidir.

Cadde, yol, park gibi kentin toplumsal mekânları, şehir planlaması ile ulus ötesi piyasaların ve devletin yönlendirme ve kontrol mekanizmalarının işlediği yerler haline getirilir. Küresel olanın yerel olanı ele geçirmesi ve kendi çıkarları doğrultusunda dönüştürmesi Michel Foucault'un ifadesiyle iktidar olgusunun mekânsal boyutunu gösterir. "İktidar ilişkileri, gerçekten hayati ve kaçınılmaz bir biçimde mekânlar üzerinden ve mekânlara saldırır. Bu mekânlarda eylemleri, teknolojileri, kurumları, fikirleri bir araya getirir." (London, Routledge, 2000: 24). Küreselleşme stratejileri doğrultusunda yapılan şehircilik kapitalizmin lehine işler. "Doğalarında dinamizm (modern öncesi biçimlerle karşılaştırıldığında) ve yerel ile küresel alanların bağlantısını kurma yetenekleri olan bürokrasiler ve ulus devlet gibi rasyonelleşmiş örgütlerin büyümesine olanak sağlar." (Ritzer ve Stepnisky, 2018: 400).

Toplumsal Mekândan Soyut Mekâna

Kamusal alanlar kentte yaşayan insanların günlük rutinlerini gerçekleştirdiği, toplumsal etkileşimi ve buna bağlı toplumsal yapıyı sürekli yeniden üreten dinamik devingen bir doğaya sahip toplumsal mekânlardır. Küreselleşme ile birlikte bu toplumsal mekânlar toplumsal etkinliklerden, pratiklerden, anlam ve değerden yalıtılarak soyut mekânlara dönüşmüştür, "Soyut mekân modern, endüstriyel, kapitalist toplum içinde üretilen mekân türüdür. Soyut mekân doğaya ve topluma tam egemenliği kapsar. Devletle yan yana çalışan kapitalist olabildiğince kar sağlamak için mekân üzerinde mümkün olduğu kadar fazla denetim kurmaya çalışır." (Ritzer, 2014: 169). Kapitalist üretim ilişkileri devletin toplum üzerinde denetim kurma ve toplumu yönetmesini kolaylaştırmıştır. Devlet mekânlar üzerinden tam bir denetim ve yönlendirme ile tüketen bir toplum tasarlayarak ekonomisini geliştirir. Bu bağlamda kendi yerel ve kolektif pratikleriyle işleyen kamusal alanlar kapitalist ekonomik sisteme uygun bir biçimde devletin müdahalesiyle yeniden üretilir. Lefebvre'nin mekânın üretimi olarak nitelediği bu süreçte "Mekân ve zaman birbirinden kopartılmış kapitalist ekonominin homojen ve soyut mekân anlayışı içinde yeniden kurulmuş ve gündelik yaşam bu

duruma göre örgütlenmiştir.” (Yırtıcı ve Uluoğlu, 2004: 2). Mekânın içinde bulunduğu toplumsal yapıdan anlam ve değerinin koparılması eyleyicide de aynı kopukluğun yaşanmasına sebep olur. Kamusal alanın şehir planlamasıyla dönüştüğü fiziksel yapı eyleyicinin önceden yaptığı pratikleri yapmasına izin vermemektedir. Öyle ki

Soyut mekân bir üst yapı olarak pratikten, toplumsal ilişkilerden ve toplumdan ayrı olan, devletin mantığıyla hareket eden, dağıtan devasa boşluklar açan, şehircilik tarafından üretilir. Yürüyüşçünün karşısına otomobiller için açılan geniş otoyolları, kaykaycının karşısına sınırları keskin araç yolu, kentte kaybolma özgürlüğünün karşısına numaralandırılmış caddeleri çıkarır. (Benjamin’den aktaran Özbek, 2000; Bektaş, 2017).

Bu bağlamda Sivas Caddesi de sosyal kültürel etkinliklerden yalıtılmış, yapılan müdahalelerle aldığı fiziki yapı yürüme (keyfi olarak), bir araya gelme, alışveriş etme gibi pratiklere elverişsiz hale gelerek devingen bir yapıdan donuk sabit edilgen bir yapıya dönüşerek soyut mekân halini almıştır. Bir toplumsal mekânın soyut mekâna dönüşmesinin kent kimliğinde ve kolektif bellekte olumsuz etkileri ise küreselleşmenin çelişkisi olarak değerlendirilebilir.

Kent Kimliği Ve Kolektif Bellek

Kentleri birbirinden ayıran onu özgün kılan kimliklerin oluşumunda bazı bileşenler bulunmaktadır. Southword’e göre (1995), kentsel kimlik bileşenleri, geçmiş ile gelecek arasında bağlantı sağlayan öğelerdir. Her kentte bileşenler arası ilişkiler mekânsal düzeni oluşturarak özgünlüğü sağlar. (Bayramoğlu, 2010; Güremen, 2011). Kentler çalışma, yaşam, eğlence gibi yaşamsal faaliyetlerin gerçekleşmesiyle seçim sağlayarak kendi içerisinde alanlar oluşturur. Bu alanlardan özellikle toplumsal etkinliklerin gerçekleştiği kamusal alanlar kentin özgünlüğünü ve kimliğini yansıtır. Eyleyici toplumsal ifadesini kamusal alanlarda bulurken kent kimliğinin de en önemli parçası olur. Fakat küreselleşmeyle birlikte bu kent kimliği unsurları özgünlükten, yerellikten uzaklaşmıştır. Mc Luhan’ın da ifade ettiği gibi “küresel köy” haline gelen dünyamızda “kentlerin mimariden sanata, kültürel değerlerden bilime, tüketim kalıplarından yaşam biçimlerine kadar hemen her alanda tek bir kalıba dökülmekte olduğu görülmektedir.” (200: 44). Kentlerin bu şekilde homojenleşmesi kent kimliğinde erozyona sebep olmakta kolektif bellek üretme işlevini kaybetmektedir.

Kolektif bellek toplumların geçmiş dönemden günümüze kadar olan süreçte ürettiği ortak unsurları kavramanın bir aracı niteliğindedir. Kolektif bellek ortak kimlik unsurlarının bir sonucu olarak ortaya çıkmıştır. Halbwachs’ın geliştirdiği kolektif bellek kavramı “Grupların tüm üyeleri tarafından paylaşılan ortak bir belleğe sahip oldukları bu belleğin toplumsal bir inşa ürünü olduğu ve bireylerin belleklerinin toplumsal etkilerden bağımsız olmayıp onun tarafından şekillendirildiği iddiasına dayanmaktadır. (Cuşa, 2013: 91). Dolayısıyla bellek toplumsal bağlamından koparılamaz çünkü herhangi bir şey hatırladığımız zaman o olayın meydana geldiği sosyal koşullar ile birlikte anımsarız. Bir sosyal koşul olarak mekân da kolektif belleğin üretilmesini sağlayan unsurlardan biridir. Kolektif bellek içinde oluşturulan

Gültekin, M.

anılar, olaylar, pratikler, kişiler mekânlarda bir takım referans noktaları oluşturmakta ve mekâna yönelik toplum tarafından benimsenen değerlerin izini taşıyan ortak mekânlar kolektif belleğe ilişkisini güçlendirmektedir. Bu noktada Pierre Nora'nın "Hafıza Mekânları" (Nora, 2016) tanımı kolektif bellekle mekân arasındaki oluşturan güçlendiren bir takım semboller gündeme getirmektedir. Mekânda var olan kolektif geçmişin özelliklerini barındıran bu somut izler mekânın kullanıcısı olan bireylerin zihinlerinde bireysel, sosyal, tarihsel, kültürel değerlere birleşerek mekân birliği oluşumunu işaret etmektedir (Sayar ve Avcıoğlu, 2016: 426).

Türkiye'de kentlere dair problemlerden biri sokaklarda, caddelerde meydana gelen hızlı dönüşümün kolektif bellek üzerindeki etkisidir. "İyileştirme ve ehlileştirme amacıyla kentin kamusal alanlarına yapılan müdahaleler o kentin özgün kimliğini kaybetmesine yol açmakta bunun sonucunda da kentin tarihsellik boyutu ve kolektif belleğin sürekliliği zarar görmektedir." (Al, 2011: 31). Mekânsal pratikler hem yaşamı hem de mekânı düzenler. Bu süreçte mekân toplumsal olarak üretilir. Zaman içerisinde değişen toplumsal ilişkileri kendi dinamikleri çerçevesinde yeniden üretir. Bu devingen yapı ve süreç küreselleşme ile birlikte edilgen sabit bir noktaya evrilmiş bireylerde de kolektif belleğin zayıflamasına neden olmuştur.

Yöntem

1) Veri Oluşturma Teknikleri

Bu çalışmada nitel araştırma yöntemleri olan katılımcı gözlem ve derinlemesine görüşmeler yapılmıştır. Örneklem tekniği ise yine nitel araştırma yöntemi olan kartopu örneklem ve amaçlı örneklem kullanılmıştır. Ve görüşmelerde yarı yapılandırılmış görüşme formu kullanılmıştır. Caddenin dönüşümden önce ve sonraki halinin karşılaştırılarak gözler önüne serilmesi için arşivden sahaya yönelik fotoğraflar kullanılarak doküman incelemesi yapılmıştır.

2) Veri Analizi Teknikleri

Sahadan elde edilen verilerin analizinde görüşme yapılan kişilerin kaç yaşında oldukları ve cinsiyetleri göz önünde bulundurularak kodlamalar yapılmıştır. Görüşmecilerden izin alınarak görüşmeler ses kaydına alınmış ve veri analizinde çözümlemesi yapılmak üzere kullanılmıştır.

3) Araştırmacının Rolü ve Saha Deneyimleri

Bu çalışmaya konu olan Sivas Caddesi, Kayseri'nin önem arz eden toplumsal mekân olma özelliğinden dolayı, caddede gerçekleşen dönüşüm tüm Kayseri halkının gözleri önünde cereyan etmektedir. Araştırmacı doğma büyüme Kayserili olduğu için çalışmaya görüş ve değerlendirmeleriyle kaynaklık edecek sosyal bağlantıları kolaylıkla sağlamış ve bu sayede

zengin bir veri edinmiştir. Araştırmacıyla yapılan görüşmelerde, araştırmacı ile görüşme yapılan kişiler aynı sosyal çevrenin insanları olması sebebiyle görüşmeler sohbet havasında geçmiştir. Caddeye yapılan müdahaleler sonucunda kültürel, ekonomik, sosyal yapıyı nasıl etkilediği görüşmecilerin anlatımlarından, dönüşümden önceki ve sonraki fotoğrafların karşılaştırılmasından hareketle gözler önüne serilmeye çalışılmıştır. Sivas caddesinin bir zamanlar Kayseri halkının sosyalleşmeye, eğlenmeye, alışveriş etmeye elverişli en önemli kentsel mekânlarından birisi olması sebebiyle, görüşme yapılan kişilerin özellikle dönüşüme şahit olanların ilgi ve merak ile çalışmaya katkı sunmak istedikleri gözlemlenmiştir. Görüşmelerle eş zamanlı olarak caddenin değişime en fazla maruz kalan önemli yerlerinin fotoğraflaması yapılmıştır. Örnek vermek gerekirse ağaçların yerine yapılan tramvay hattı, stadın yerine yapılan Kayseri Forum, eski kaldırımların yerine yapılan cep parklar. Dönüşümün göbeğinde olan Kayseri'nin en meşhur caddelerinden biri olan Sivas caddesine dair yapılan bu çalışma sosyal bağlantıların güçlü olması ve araştırmacının da bu dönüşüme şahit olması sebebiyle derinlemesine görüşmeler ve katılımcı gözlem yoluyla değişimin süreçleri, sonuçları, etkileri ve yansımaları araştırmacının ve görüşmecilerin anlam dünyası üzerinden ortaya konulmaya çalışılmıştır. Özellikle uzun yıllar cadde üzerinde ikamet eden ve caddedeki değişimden gerek sosyal gerek ekonomik gerek kültürel olarak derinden etkilenmiş insanlar, fikir ve değerlendirmelerine başvurulması açısından öncelik verilmiştir. Caddeye yönelik ortak bir hafızayı taşımak ve bunun genç neslin bu kolektif hafızadan mahrum kaldıklarını ve bunun da nesiller arasında bir kopukluğa sebep olduklarını düşünmelerine yol açmaktadır.

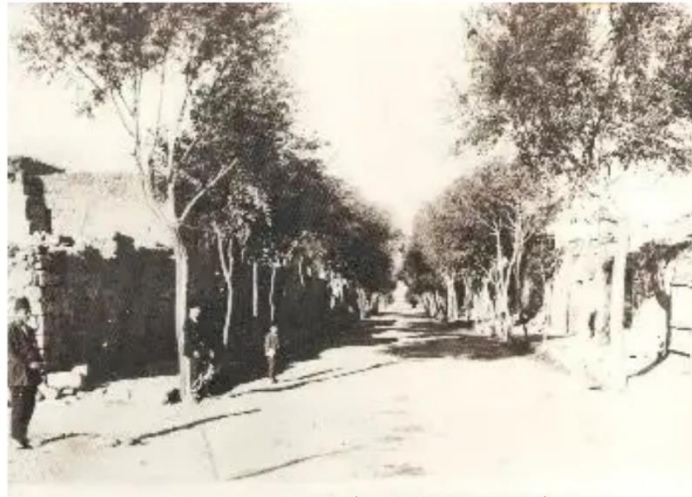
Bulgular ve Tartışma

Küreselleşme sürecinde şehir planlaması ile son yıllarda büyük dönüşüm yaşayan Kayseri'nin Sivas Caddesini geçmişten günümüze uğradığı dönüşümle birlikte işlevi ve önemi de değişmektedir. Bu değişimin yansımalarını ilk olarak üç kuşaktır Sivas caddesinde ikamet ve esnaflık eden bir erkek (55) ile yaptığımız görüşmede, Sivas caddesinin tarihsel süreç içerisinde geçirdiği değişimi, buna bağlı değişen anlam ve önemini şöyle anlatmıştır:

Kayseri'nin özünü "iç kale" denilen yer oluşturur. Diğer yapılanmalar bunun etrafında oluşmaya başlamıştır. Çevre mahallelerde otururdu insanlar şimdiki gibi değildi zengin fakir karışık otururdu (1960'lı zamanlar). Sonradan bu mahallelerdeki eski evlerden Sahabiye mahallesine apartmana geçiş furyası başladı (1970'lerin başı) konaklarda oturan o zamanın kalburüstü zenginleri apartmana geçiş yaptı. Sahabiye de ki apartmanlar iki en fazla üç katlıydı daha sonra Sivas caddesine sekiz ila on katlı apartmanların yapılması tüm ilgiyi Sivas caddesine kaydırıldı. O zamanlar apartmanda yaşamak bir statü göstergesiydi ve bu Kayseri'de ilk defa Sivas caddesinde başladığı için (çok katlı olarak) özellikle Kayseri'nin yerlileri için

Gültekin, M.

modernleşmenin, lüksün, statünün göstergesi haline gelerek cazibe merkezi haline geldi. Sivas caddesini vazgeçilmez kılan bir diğer etken meydana yakın olmasıydı, çünkü o dönemin koşullarında ulaşım en büyük sıkıntıydı şimdi ki durumun tam tersi olarak arabası olan aile nadirdi. Geçimini çarşıda esnafılık yaparak sağlayan insanın (bende bunlardan biriyim) evinin uzaklığının dükkânına yürüyüş mesafesinde olması büyük avantajdı. Meydana yakın başka caddelerde vardı (27 Mayıs, Nato, İstasyon caddesi gibi) ama hiçbiri Sivas caddesi gibi geniş ve düz değildi. Cadde üzerindeki evlerin rağbet görmesi ve caddenin yürüyerek işe gitmeyi sağlaması ile toprak olan yola (1970'lerin başı) asfalt döküldü ve cadde gelişmeye başladı. Kalburüstü zenginlerin Sivas caddesinde oturması ile cadde saygın bir konum aldı. Diğer taraftan günümüzdeki gibi kafeler, AVM'ler yoktu o yüzden canımız sıkıldığında ya da arkadaşlarla bir araya gelmek istediğimizde mecburen caddeyi kullanıyorduk.



1. 1920'lerde Sivas Yolu (© Nihat Karakaya Arşivi)

Figür-1

Buradan anlaşılacağı üzere dönemin koşullarının dayattığı zorunluluklar sonucu Sivas Caddesi doğal bir süreç içerisinde toplumsal inşa ile özgünlük ve prestij kazanmıştır. Gerek dönemin koşulları (ulaşım araçlarının eksikliği ya da kıtlığı) gerekse caddenin fiziki konumu (meydana yakın olması) caddeyi özellikle “Kayserinin yerlileri” diye nitelendirilen kesim arasında tercih edilir popüler bir mekân haline getirmiştir. Mustafa beyin anlatımından hareketle, özellikle esnafın evden işyerine gitmek için yayan olarak caddeyi kullanması caddenin bugünün aksine yaya kullanımına uygun bir biçimde geliştiğini göstermektedir. Şehir hayatının karakteristik simgesi olan ve ilk uygulanmaya başlandığında modernlik statü gibi anlamların yüklendiği apartman tarzı konutlarının kentte ilk defa Sivas caddesinde yapılmış olması caddenin değerini ve önemini artırarak müthiş bir prestij kazandırmıştır.



4. 5. Hafif Raylı Sistem Çalışmaları öncesi Sivas Caddesi (© K.B.B. Raylı Sistem Dairesi Başkanlığı Fotoğraf Arşivi)

Figür-2

Caddenin dönüşüme uğramadan önce toplumsal ilişkilerin dayanağı olduğunu özellikle doğma büyüme Kayserili olanlar arasında sosyalleşmeye, bir araya gelmeye aracılık ettiğini ise bir erkek (35) şu sözlerle ifade etmiştir; “Canımız sıkıldığında arkadaşlara “hadi bir Sivas caddesi yapalım” derdik ta Yıldırım Beyazıt’tan Meydana kadar yürürdük, bazen gece bile yürürdük. Gece saat 2’de toplanıp yürüdüğümüzü bilirim. Bir diğer erkek görüşmeci de (43) caddenin sosyalleşme işlevini üstlendiğini şöyle ifade etmiştir:

Okul çıkışı arkadaşlarla caddede buluşmak için sözleşip bir araya gelirdik. 4-5 arkadaş toplanıp yürürdük yürürken yol boyu en az birkaç tanıdık ya da arkadaş grubu ile karşılaşır ayaküstü sohbet ederdik. Bizim gençlik yıllarımızda internet, sosyal medya, cep telefonları olmadığından ya da çok az olduğundan bizim için sosyalleşmeyi sağlayan alan Sivas caddesiydi.

Bu anlatımlardan da anlaşılacağı üzere gerek dönemin koşulları gerek caddenin sosyalleşmeye elverişli fiziki yapısı caddeyi vazgeçilmez önem ve değerinde bir toplumsal mekân yapıyordu. Kişilerin caddede yürüme etkinliğine arkadaşlık, keyif alma, stres atma, hoş vakit geçirme gibi anlam yüklemeleri kişilerde aidiyet duygusunun oluşmasına, caddeye ise bir prestij ve özgünlük kazandırmasına olanak veriyordu diyebiliriz.

Şehir hayatının kişilerde yarattığı stresi atmada, deşarj olmada önemli bir faktör olan kentin açık kamusal alanları kişilerin açık havada yürüyerek rahatlamasını sağlamaktadır. Bu bağlamda caddenin prestijli dönemlerinde cadde üzerinde kuaför olarak çalışan bir kadın görüşmeci (40) şu ifadelerde bulunmuştur;

Sivas caddesi benim için “terapi yeri” demekti, ne kadar yorgun olsam da iş arkadaşlarımdan biri “Sivas caddesini gezerek gidelim mi” dediğinde tamam derdim. Etrafı seyrederek gidip bir de Hisar’dan dondurma alıp Emirgan parkında oturup sohbet ettiğimizde yorgunluk, stres kalmazdı, terapi gibi gelirdi. Ama artık huzur bulacağınız bir yer olmayı bırak trafikten korkup kaçacağınız bir yer haline geldi, bizim zamanımızda stres caddede yürüyerek atılırdı

Gültekin, M.

şimdi benim çocuklar (2) sıkıldığında AVM'lere gidiyorlar tabii caddede açık havada yürümenin tadını vermiyor. Evden AVM'lere kapalı alandan yine kapalı alana. O yüzden ben kendimi çocuklarımdan daha şanslı görüyorum. Caddede yürümek ise artık imkânsız gibi bir şey. Örneğin Emirgan parkı önceden ailelerin oturup çay içtiği hareketli bir yerdi. Şimdi ise in cin top oynuyor. Çocuklara burada ne anılarım geçti diye anlatmaya başladığımda inanamıyorlar.

Bu ifade de ise caddenin açık havada yürüme etkinliği ile sağladığı psikolojik yararın caddenin önemli işlevlerinden biri olduğunu göstermektedir. Yine kadın görüşmecinin (40) ifadesinden hareketle dönüşümle birlikte caddenin kolektif pratiklere izin vermemesi ile caddede ki referans noktalarının zamanla yok olarak bir sonraki kuşağa kültürel aktarımı ve eyleyiciler arasındaki üslup birliğini sağlayamadığını söyleyebiliriz.

Farklı sosyoekonomik seviyeye mensup insanlarla yapılan görüşmelerde sosyoekonomik seviyesi yüksek aynı zamanda muhafazakâr kişi ile sosyoekonomik seviyesi daha düşük olan kişinin caddeyi algılayışı arasında da önemli fark olduğu gözlemlenmiştir. Örneğin Sivas Caddesinin çevresinde yer alan daha çoğunlukla düşük ekonomik gelir seviyesine mensup insanların olduğu bir mahallede yaşayan kişinin maddi gelirinin paralı olarak sosyal etkinlikte bulunmaya elverişsiz olması hem ücretsiz hem ulaşım maliyeti kaygısı olmadan sosyalleşeceği tek yerin Sivas Caddesidir. Dolayısıyla caddeye müthiş bir önem atfederken, sosyoekonomik seviyesi daha yüksek caddede oturan “zengin” kişilerin farklı sosyoekonomik veya sosyokültürel seviyedeki insanlarla ayrışma isteği caddeyi daha farklı değerlendirmesine yol açmaktadır. Bu tespitin oluşmasına neden olan erkek görüşmeci (55) ifadelerinden biri şöyledir:

Ben caddenin o hareketli zamanlarını da iyi bilirim şimdiki halini de. Bence şimdi daha iyi oldu. Eşimin, ailemin, benim hiç bilmediğim insanlarla bir arada yürümesi korunaksız bir şekilde aynı mekânı paylaşması güvenlik açısından riskli bulduğum bir şeydi. Caddede her türden insan görmeniz mümkündü kimin nasıl olduğunu bilmeden yan yana yürümek bana tehlikeli geliyordu.

Bu ifadeden hareketle kentin ayrıştırıcı özelliği kimi çevrelerce arzulanan bir şey iken kimileri için ise bedel ödmeden sosyalleşmeyi sağlayan kamusal alanlar, bir kentte istenen, aranan özelliklerden olmaktadır. Kentleştikçe farklı kesimlerin birbirine temas etmesi güçleşmekte bu kimileri için istenen bir şey iken kimileri için olumsuz algılanmaktadır. Maddi bedel ödeyerek sosyalleşmek isteyen birey böylece hem konforu hem de kendi ile aynı sosyokültürel, sosyoekonomik kategoride yer alan insanlarla bir arada olmayı garantilemektedir. Bu yüzden açık kamusal alanların kendilerince tekinsiz olmasından dolayı

şehir geliştikçe bu tür alanlardan metalaşmış tüketim ve gösteriş temelli alanlara (AVM gibi) yönelmektedir

Sivas caddesinin özgünlüğünü ve prestijini kaybetmesinde etken olan unsurlar;

Sivas Caddesi sosyal anlamda kentin en önemli merkezi konumunda iken yapılan görüşmeler ve gözlemler neticesinde bu canlı sosyal hayatın ticari hayata, şehrin ekonomisinin büyümesine çok da bir katkı ve kaynak oluşturmadığı yönündedir. Bu savın oluşmasına kaynaklık eden görüşmelerden bazıları şunlardır;

Caddede yürürdük ama alışverişimizi örneğin düzen alışverişini (düzen alışverişi; düğün öncesi yapılan yüksek bütçeli giyim, ev eşyası, düğün için gerekli aksesuarlar, ziynet eşyası alışverişi) hiçbir zaman caddedeki dükkânlardan yapmazdık. Ne o hareketli zamanlarında ne de şimdi. Caddede yürürdük ama her türlü alışverişimizi 27 Mayıs caddesinde (urba, naneciler, Devocioğlu vs.) kapalı çarşıda, yer altı çarşısında yapardık. (55)

Caddede yürürken ya hisardan dondurma alırdık ya çekirdek alır çitlerdik. Alışveriş için caddeye gittiğimi hiç hatırlamıyorum. Bir “Aşıyan” diye bir yer vardı hatırımda kalan başka da yok. (40)

Bu konuda fikrini aldığımız diğer tüm görüşmecilerde benzer ifadelerde bulunmuştur. Bu bağlamda en önemli sosyal etkinlik olan caddede yürüme pratiğinin tüketim pratiği ile arasındaki zayıf korelasyon, yani yürüme pratiğinin tüketim pratiğine kaynak ve aracılık etmemesi günümüzün ekonomik faydayı gözeten kapitalist zihniyeti ile ters düşmektedir. Küreselleşen tüm kentlerde ki bu şehircilik anlayışında, hâkim paradigmanın, geleneksel formdaki tüm sosyal etkinliklerinin (yürüme, bir araya gelme, eğlenme) tüketim etkinliğine temel oluşturacak biçimde dönüştürülmesi olduğu ve buna zemin teşkil eden kamusal alanlarında bu doğrultuda tasarlandığı yadsınamaz bir gerçektir.

Yaptığımız gözlem ve görüşmeler neticesinde caddenin yürüme pratiği olarak sağ tarafın(meydana giderken) kullanıldığı fakat sol tarafında ise yürüme pratiğinin prestijli dönemlerinde bile yapılmadığını bu yüzden hareketliliğin, canlılığın sağ tarafta gerçekleştiğini erkek görüşmeci (35) şu sözlerle ifade etmiştir;

Kayseri gibi yılın büyük çoğunluğunun soğuk olduğu bir memlekette güneş, dışarıda yapılacak her türlü aktivite için önemli bir faktördür. O yüzden caddenin de güneş gören tarafında (forum tarafı) yürürdü insanlar. Karşı sol taraf hep gölgelik olduğu için yürüme için tercih edilmez o yüzden ıssız ve sessiz olurdu. Aynı yerdeki sağ tarafta ki dükkân ile sol taraftaki dükkân kiralaları arasında da o yüzden bayağı farklılık olurdu. Fakat aktif, hareketli, yürüyüşlerin yapıldığı sağ taraf daha sonraları yol çalışmalarıyla iyice daraltılarak ve kaldırımın kenarlarına demir çitler korumalıklar yapılarak sağ tarafta artık yürünemez hale gelmiş ve böylece caddede yürüme tarih oldu.

Gültekin, M.

Yine bu ifadeden de anlıyoruz ki yürüyüş için caddenin genelde güneş gören sağ tarafı kullanılmakta ve canlılık o yüzden sağ tarafta olmaktadır. Fakat bu canlılığın şehrin ekonomisine istenilen ölçüde yansımaması şehir planlamasıyla gerçekleşen yol düzeninin o canlılığın kaybolmasında herhangi bir sakınca görmeden yapıldığını göstermektedir. Bu bağlamda kentin sosyal yapısının “ekonomik getiri” kriterine göre değerlendirildiğini buna göre bir önem atfedildiğini söyleyebiliriz.

Sivas caddesiyle karakterize olmuş, caddede yapılan bir diğer önemli etkinliğin stadyumda maç izleme olduğunu erkek görüşmeci (35) şu sözlerle anlatmıştır;

Sivas Caddesi deyince aklıma ilk gelen şey stada gittiğimiz çok cüzi miktarlara çaman ekmek yediğimiz günlerdir. Maçlar biletlide olsa çok cüzi bir fiyatı vardı hatta çoğunlukla ücretsiz giriş yapardık. Maça dakikalar kala stat biletsiz girmek isteyen insanlara açılırdı. Bekleyen herkes bir hücumla stada akın ederdi.

Bir diğer erkek görüşmeci (43) ise şu ifadelerde bulunmuştur;

Maçın olacağı gün cadde iptal olurdu müthiş bir izdiham yaşanırdı. Eski “KAYSERİ ATATÜRK STADI” (şimdiki KAYSERİ FORUM’ un bulunduğu yer) kentin merkezinde olduğu için her yerden ulaşım çok kolaydı bir de genellikle bedava giriş yapılabilirdi o yüzden maçlara şehrin her yerinden büyük bir rağbet gösteriliyordu.



Stat ile ilgili internet üzerinden yaptığımız araştırmalar sonucunda bir erkek (38) ise stat ile ilgili şu ifadelerde bulunmuştur;

Maçlar biletliydi stat girişlerinde bilet alırdık ama çoğu maça bedava girerdik. Maç esnasında görevliler kapıyı açardı bedava girerdi seyirci içeri.



Figür 4 (Kayseri Atatürk Stadyumunda tribünlerde maç izleyen insanlar)

Bu ifadelerden hareketle eski stadyum hem caddenin hem kentin en stratejik noktasında yer almakta ve büyük bir alanı kaplamakta iken, maçın olduğu günlerde müthiş bir izdihama neden olmakta fakat diğer günlerde ise atıl bir konumda bulunmaktadır. Ayrıca maç günlerinde yaşanan hareketliliğin şehrin ekonomisine katkı sunacak düzeyde bir ekonomik getirisinin olmaması da stadın yıkılıp yerine AVM yapılarak bu kamusal alanın kapitalist ekonomik sisteme hizmet edecek şekilde yeniden üretilmesi sonucunu doğurmuştur.

Bir diğer etken ise kentin büyümesi ile Sivas caddesinin merkez olma özelliğini kaybetmesidir. Bu konuda bir erkek (45) şu ifadelerde bulunmuştur;

Ben caddenin o rağbet gördüğü zamanlarda yani cadde merkez konumunda iken caddenin yakınlarında Sahabiye mahallesinde oturuyordum. Daha sonra çok daha iyi altyapısı olan daha konforlu ve modern yapıların olduğu yerler ön plana çıkmaya başladı. (Talas, Belsin gibi) ulaşım araçlarının da uzağı yakın etmesiyle Sivas caddesi o merkez olma özelliğini kaybetti. Bende şimdi Talas'ta oturuyorum.

Bu ifadeden hareketle kentin diğer alanlarındaki yapılaşma ve apartman tarzı konutlarının kentin farklı mahallelerine yapılıyor olması kentin merkezden çevreye doğru büyümesini sağlamış ve ulaşım araçlarının kullanılmasıyla uzaklık anlayışı değişmiş, yürüyüş mesafesi

Gültekin, M.

gözetilerek caddede oturmayı yeğleyen ailelerin bu zorlayıcı koşuldan azade biçimde tercih yapmasıyla cadde cazibe noktası olma özelliğini kaybetmiştir.

Başka bir etken ise ilk şehirleşmenin Sivas caddesinde olması ile binaların o dönemin koşullarına uygun olurken günümüzün koşullarına ayak uyduramaması olmuştur. Örneğin özellikle arabalı ailelerin en büyük sorunu olan otoparkın olmaması ve yapıların eskimesi diyebiliriz. Diğer yandan kentin diğer bölgelerine günümüz şartlarına uygun otoparklı, konforlu, yeni, daha gösterişli binaların yapılması ile Sivas caddesine olan ilgi kentin gelişen bu bölgelerine kaymasıyla cadde prestijini kaybetmeye başlamıştır. Bu konuda M. (55) şu ifadelerde bulunmuştur;

Sivas caddesinde o prestijli zamanlarında Kayseri'nin kalburüstü zenginleri oturdu hem işlevinden dolayı (iş yerine yürüyüş mesafesinde olması) hem de apartmanda oturmanın bir statü göstergesi, zenginlik alameti sayılmasından dolayı. Şimdi ise o apartmanlar çok eskidi herkesin altında araba var. Çok daha güzeli, gösterişlisi, konforlusu, yenisi varken parası olan niye caddede ki eski apartmanda otursun? Herkes tramvay geldi cadde eski önemini kaybetti diyor ama bence tramvay olmasaydı da cadde eski cazibesini, prestijini kaybedecekti çünkü caddedeki yapılar eskidi.

Bir diğer görüşmeci erkek (45) ise şu ifadelerde bulunmuştur;

Caddedeki en büyük sorun bence park sorunu insanlar arabalarını park edecek yer bulmakta çok büyük sıkıntı yaşıyorlar apartmanların, arabaların park edilmesini sağlayacak nitelikte olmaması ile birlikte aynı zamanda yapılan yol çalışmalarıyla yolun ve park yerlerinin daha da daraltılması insanların caddede oturma fikrini tekrardan değerlendirmesine sebep olmaktadır.”

Gerek ekonomik çıkarlar gözetilerek gerekse dönemin koşullarına uygun biçimde caddeye işlev kazandırmak amaçlı olsun tüm gelişen (ekonomik olarak) küreselleşen şehirlerin geçtiği evrelerden Kayseri'de geçmektedir. Küreselleşen şehirlerde olduğu gibi araştırmamız kapsamında incelediğimiz Kayseri'nin Sivas caddesine tramvay yolunun yapılmasıyla caddeyi ortadan ikiye bölüp, yürüyen insanları birbirine görünmez eden, demir çitlerin, bariyerlerin, üst geçit, alt geçidin yapılması ile caddenin toplayan, paylaşmaya aracılık eden, birleştiren, sosyal anlamda hareketli, devingen bir yapıdan; bölen, dağıtan hükmeden, donuk bir yapıya evrilmesi ile sonuçlanmaktadır. Küreselleşmenin en bariz göstergesi olan aynılık, sıradanlık, birbirinin benzeri olma durumu kentlerin kimliklerini kaybetmesine neden olmaktadır. Bugün Kayseri'nin Sivas Caddesi ile aynı küreselleşme sürecinde olan dünyanın bir ucundaki başka bir şehrin caddesinin birbirinden hiç farkının olmaması tramvay, trafik ışıkları altgeçit, üstgeçitleri ile birbirinin tıpatıp aynı olması kimliksizleşmeyi doğurmaktadır. Bu kimlik kaybı ise; özgünlüğün, yerelliğin insan için ne kadar hayati bir önem taşıdığını

gündeme getirmektedir. Görüşme yaptığımız insanların caddenin dönüşümden önceki halini özlemle yad etmesi ve hepsinin de ortak düşüncesi olarak “Kayseri ne kadar gelişirse gelişsin böyle Sivas caddesi gibi özgün karakteristik bir yerin ne teknolojiyle ne de şehir planlamasıyla başka bir yerin onun yerini alamayacağı yönündedir.”

Bu bağlamda bir görüşmeci erkek (39) şöyle bir ifadede bulunmuştur;

Sivas Caddesi çevre mahallelerin birleşme noktasıydı. Düz olması, geniş olması, yolun ortasındaki ağaçların insana huzur verici bir görüntüsünün olması Sivas caddesini çekici kılan unsurlardan biriydi. Ama şimdi hiçbir anlam ifade etmiyor çekici de gelmiyor benim için. Ha Talas Caddesi ha Sivas Caddesi aynı, bir farkı yok.



Figür 5



Sivas Caddesinin şuan ki hali-1



Sivas Caddesinin şuan ki hali-2

Sonuç

Bu çalışmada Kayseri'nin şehirleşme sürecinde yapısal müdahalelerle dönüşüme uğrayan Sivas caddesinin, bu dönüşüme bağlı olarak kentin kültürel, ekonomik, sosyal yapısına nasıl etki ettiği, kent insanın cadde ile olan ilişkisini, alışkanlıklarını nasıl değiştirip dönüştürdüğü, Kayseri'nin özgün kent kimliği unsuru iken dönüşümle birlikte kent kimliği olma özelliğini ve dolayısıyla prestijini kaybedip kaybetmediği, cadde üzerindeki kolektif pratiklerin (yürüme, alışveriş etme, bir araya gelme) dönüşümle birlikte kaybolması neticesinde kolektif belleğe ve kültürel aktarıma nasıl etki ettiği incelenmiştir.

Cadde, kentte yaşayan insanların bir araya gelmesine ve günlük, kolektif pratiklerin gerçekleşmesine zemin hazırlayan ve buna bağlı olarak da o kente özgü bir kimlik ve kültür oluşturmasına olanak sağlayan önemli kamusal alanlardan biridir. Sivas Caddesi de kentte yaşayan insanların yürüme, izleme, izlenme, alışveriş etme, bir araya gelme gibi gündelik ve kolektif pratiklerle bireylerin birbirleriyle bu sayede sosyalleşerek anlam ve değerlerini paylaşmasına imkân veren kentin kamusal alanıdır. Sivas Caddesi ortak bir kültür oluşumunu sağlayan kentin prestijli, özgün bir kent kimliği bileşeni iken modern şehircilik anlayışı kapsamında yapılan müdahalelerle caddenin köklü bir değişime uğradığı gözlemlenmiştir. Bu köklü değişimin kültürel, ekonomik, sosyal yapıya etkileri, kent insanının cadde üzerindeki alışkanlıklarına etkileri bu çalışmanın odak noktasını oluşturmaktadır.

Sivas Caddesi Kayseri'nin çevre mahallelerinde yaşayan insanların ortak buluşma noktası, gezinti ve alışveriş yeri olarak kentin önemli merkezi bir cazibe noktasını oluşturmuştur. Yapılan görüşme ve gözlemlerde ekonomik etmenler caddenin dönüşümünde başat rol oynamaktadır. Yürüme ve gezinti yeri olarak kullanıldığı en hareketli zamanlarında bile caddeye yayılan dükkânlardaki esnafların bu hareketlilikten tatmin edici maddi bir getiri sağlamadığı, dolayısıyla şehrin ekonomisine de istenilen düzeyde katkı sunmadığı tespit edilmiştir. Bu durum kent kimliğinin önemli bir unsuru olan Sivas Caddesine yol çalışmaları, Kayseri Forum yapımı vs. müdahalelerle mevcut kültürel, ekonomik, sosyal dokusunun tahribatına yol açmıştır. Değişen maddi ve kültürel koşullar neticesinde Sivas caddesinin de işlevi ve mahiyeti değişmiş, fakat görüşme ve gözlemlerden elde edilen genel kanı bu değişimin caddenin özgünlüğünü ve prestijini kaybetmesine de neden olduğu yönündedir.

Günümüzde küreselleşme süreçlerinin kentsel görünümü; araştırmamız kapsamında incelediğimiz Sivas Caddesi gibi toplumsal yaşam bölgesi olan kamusal alanların yürüme, bir araya gelme gibi kolektif pratiklerden ve bu pratiklerin inşa ettiği dinamik ilişkilerden yalıtılarak rasyonel kurallarla işleyen, trafik ışıkları, yol çizgileri, yönlendirme levhaları gibi matematiksel kodlarla bezeli hükmedici soyut bir mekâna dönüşmesidir. Şehir planlaması doğrultusunda caddenin değişen kompozisyonu, yerel bağlamından kopartılmış, daha çok ulaşım araçlarının kullanımına uygun hale getirilerek kamusal alan olma özelliğini kaybetmesi şeklindedir. Yapılan görüşmeler ışığında gerek kurallarla oluşturulan kontrol mekanizması doğrultusunda gerekse dönüşümle birlikte caddenin aldığı fiziksel formun izin verdiği ölçüde caddeyi kullanan bireylerin artık anlamlı bir mekân deneyimi yaşamadığı ve dolayısıyla eyleyicinin anlam dünyasında caddenin hafıza mekânı olma özelliğini kaybettiği sonucuna varılmıştır.

Ekonomik faydayı gözeterek yapılan ve küresel ekonomik sistemin lehine işleyen şehircilik birbirinden farklı olanı, özgün olanı kapitalizmin türdeşleştirici gücü ile bir potada eritircesine aynı tarzda kentsel mekânlar haline getirerek kentlerin kimliksizleşmesine neden olmaktadır. Çalışmamızın temelini oluşturan bir zamanlar şehrin vitrini olarak algılanan Sivas caddesinin özgünlüğünü ve prestijini kaybedişinde de kapitalizmin ekonomik tahakkümünün kültürel tahakkümle el ele gittiği gerçeği, caddenin dönüşümden önce ve dönüşümden sonra karşılaştırmalı görsellerle, dönüşüme şahit olan kişilerle yapılan görüşmelerle de gözler önüne serilmiştir. Cadde önemli bir kent kimliği unsurundan küresel ekonomik sistemin işleme için bir araca dönüştürülerek meta niteliği kazanmıştır. Gerek değişen hayat koşulları, gerekse modernleşme isteği gibi dönüşümde birçok belirleyicisi olan Sivas caddesi; anıların, sosyallığın, yerelliğin, özgünlüğün bir ifadesi olmaktan ziyade artık modern yol düzeni ile sıradanlaştırılmış herhangi bir cadedir.

Gültekin, M.

Özgün caddelerle ilgili yaptığımız araştırmalarda da dönüşümden önceki caddenin özgün karakteristik yapısı dünyada ender rastlanan cadde yapılarından olduğunu göstermektedir. Bir kenti boydan boya kesen düzlükte, şehrili insanın en önemli sosyal aktivitelerinden biri olan yürüme etkinliğini gerçekleştirmeye elverişli genişlik ve biçimde, caddenin ortasında hoş bir görüntü oluşturan ağaçlarla Sivas caddesi hafızalarda yer etmiştir. Küreselleşme mantığıyla kısa vadede avantaj sağlarken uzun vadede ise ekonomik getiri, artan araba kullanımına uygun işlev edinmesi için yapılan yol çalışmalarının caddede yarattığı tahribat ilerleyen zamanlarda önemli tartışma konularından biri olacak gibi görünüyor. Şehircilikte şimdi ki yükselen trend ekonomik büyümeyi sağlamak ve bu uğurda tüm araç gereçlerin kullanılması, bu bağlamda da Sivas caddesi gibi kent öğelerinin metalaştırılması iken kim bilir belki de ilerleyen zamanlarda özgün kent kimliklerinin yeniden kazandırılması çabalarına şahit olacağız. Bu bağlamda belki bilinçsizce belki de bile isteye yapılan şehir planlamalarının yarattığı kimliksizliğin buna bağlı bireylerde aidiyet duygusunun, kolektif belleğin kaybının giderilmesini dert edineceğiz. Küresel ekonomik sistemin yarattığı bu tür kentsel rahatsızlıkların giderilmesi gelecekteki şehirciliğin en temel görevi olacak gibi görünüyor

KAYNAKÇA

- Avcıoğlu, Akın (2016 Mayıs) Kolektif Bellek ve Kentsel Mekan Algısı Bağlamında İstanbul Tuzla Köyiçi Koruma Bölgesinin Mekansal Değişiminin İrdelenmesi. İdeal Kent Derg. ss.426
- Bourdieu, P., WACQUANT, L., *Düşünsel Bir Antropoloji İçin Cevaplar*
- Değirmenci, K., (2017-2018) *Şehir Sosyolojisi Dersi için Derleme*, Henri Lefebvre.(2015) Mekanın Üretimi. İstanbul: Sel.
- Değirmenci, K.,(2017-2018) *Şehir Sosyolojisi Dersi için Derleme*, Henri Lefebvre.(2015) Mekanın Üretimi. İstanbul: Sel.
- Değirmenci, K.,(2017-2018) *Şehir Sosyolojisi Dersi için Derleme*, R. D. McKenzie, 2015. "İnsan Topluluklarının çalışılmasında Ekolojik Yaklaşım". Şehir içinde, der. R.Park ve E.Burgess. Ankara: Heretik.
- Erdönmez, E. ,Akı, A. YTÜ Mim. Fak. E-dergisi cilt 1,sayı 1, 2005
- Gürallar, 2009 ÇELİKİYAY H.S(2017) Kamusal Alanların Mekânsal Organizasyonu, Bartın Üniversitesi İ.İ.B.F. Dergisi 2018 cilt:9 sayı:17
- Karayılmazlar, A. Süha., Çelikyay, Selma.Kentlerde Kamusal Alanlar Tasarımı ve Önemi Bartın Üniversitesi İ.İ.B.F. Dergisi 2018 cilt:9 sayı:17

Özbek, M.(2000). “Walter Benjamin Okumak-1”. SBF Dergisi. 55(2), 70-96 Bektaş, L. Şehirciliğin Soyut Mekanı vs. Gündelik Hayatın Toplumsal Mekanı. XXİ (mayıs 2017)

Ritzer, G., Stepnisky, J. (2018) *Modern Sosyoloji Kuramları*. Himmet Hülür(Çev.) s.377
Ankara: De ki

Ritzer, G., Stepnisky, J. (2018) *Modern Sosyoloji Kuramları*. Himmet Hülür(Çev.) s.381
Ankara: De ki

Ritzer, G., Stepnisky, J. (2018) *Modern Sosyoloji Kuramları*. Himmet Hülür(Çev.) s.382
Ankara: De ki

Ritzer, G., Stepnisky, J. (2018) *Modern Sosyoloji Kuramları*. Himmet Hülür(Çev.) s.381
Ankara: De ki

Ritzer, G., Stepnisky, J. (2018) *Modern Sosyoloji Kuramları*. Himmet Hülür(Çev.) s.462
Ankara: De ki

Ritzer, G., Stepnisky, J. (2018) *Modern Sosyoloji Kuramları*. Himmet Hülür(Çev.) s.460
Ankara: De ki

Ritzer, G., Stepnisky, J. (2018) *Modern Sosyoloji Kuramları*. Himmet Hülür(Çev.) s.400
Ankara: De ki

Uludağ, Aycı (2016 eylül) Modernin Güçlü Sahnesi Erken Cumhuriyet Dönemi Ankarasında Kolektif Belleğin İnşası ve Toplumsal unutma Süreci. İdeal Kent ss.746-773

Yırtıcı, Uluoğlu. Mekanın Altyapısal Dönüşümü. İTÜ Dergisi/a cilt:3, sayı:1, 43-52 (mart 2004)

Zygmunt Bauman *Küreselleşme Toplumsal Sonuçları*. Çev. Abdullah Yılmaz, Ayrıntı Yayınları, İstanbul

Fotoğraflar;

Figür 1, figür 2, figür 5

Tozoğlu, E., A., Sönmez, F. (2008 Kasım-Aralık) Dosya: Anadolu Kentlerinin Değişen Çehresi. *Bir Muhafazakar Modernleşme Laboratuvarı Olarak Kayseri..* Erciyes Üniversitesi Mimarlık Bölümü www.mimarlikdergisi.com Dergi sayı-3

Figür 3 figür 4

Kayseri Atatürk Stadyumu

www.wowTURKEY.com/forum/viewtopic.php?t=25375&start=0

Extended Abstract

In this study, how Sivas Street, transformed by structural interventions in the urbanization process of Kayseri, has an impact on the cultural, economic and social structure of the city due to this transformation, how the city changed its relation with the street, habits of people, and how Kayseri transforms the original urban identity. whether it lost its identity as a city identity and thus its prestige, and how the collective practices on the street (walking, shopping, gathering) disappeared with the transformation, and how it affects collective memory and cultural transfer.

The street is one of the important public spaces that prepare the ground for the gathering of people living in the city and the realization of daily, collective practices and consequently to create an identity and culture specific to that city. Sivas Street is the public space of the city that allows individuals living in the city to socialize and share their meaning and values with each other through daily and collective practices such as walking, watching, watching, shopping, coming together. While Sivas Street is a prestigious and unique urban identity component of the city, which provides a common cultural formation, it has been observed that the street has undergone a radical change with the interventions made within the scope of modern urbanism. The focal point of this study is the effects of this radical change on cultural, economic and social structure and the effects of urban people on the street.

Sivas Caddesi has been an important center of attraction of Kayseri as a common meeting point for people living in the neighborhoods of Kayseri. Economic factors play a major role in the transformation of the street in the interviews and observations. It was found that even in the most active times when it was used as a walking and walking place, the craftsmen in the shops spreading to the street did not provide a satisfactory financial return from this mobility and thus could not contribute to the economy of the city at the desired level. This is an important element of urban identity, Sivas Street road works, Kayseri Forum construction, etc. interventions have led to the destruction of the existing cultural, economic and social fabric. As a result of changing material and cultural conditions, the function and nature of Sivas street has changed, but the general opinion obtained from interviews and observations is that this change causes the street to lose its originality and prestige.

Today, urban appearance of globalization processes; Our aim is to transform the public spaces which are social life area like Sivas street to an abstract space dominated by collective practices such as walking, gathering, and the rational rules which are isolated from collective practices such as walking and gathering, and which operate with rational rules, such as traffic lights, road lines, orientation signs, and mathematical codes. The changing composition of the street in the direction of urban planning is detached from the local context, rather it is adapted

to the use of means of transportation and lost its feature of being a public space. In the light of the interviews, it is concluded that the individuals using the street do not have any meaningful space experience in the light of the control mechanism created by the rules and the physical form taken by the street, and thus the agent has lost the property of being the memory place of the street in the meaning world.

Urbanism, which is made by considering economic benefits and works in favor of the global economic system, causes the cities to become unidentified by transforming what is different from one another into an urban space in the same way as it melts the original with the power of the constitution of capitalism. The fact that the economic domination of capitalism was hand in hand with cultural domination in the loss of the originality and prestige of the Sivas street, which was once the basis of our study, was also revealed by the interviews with the people who witnessed the transformation before and after the transformation and the comparative visuals. The street has been transformed into a tool for the operation of the global economic system from an important urban identity element and became a commodity. Sivas street, which has many determinants in the transformation such as changing life conditions and the desire for modernization; Rather than being an expression of memories, sociality, locality, authenticity, it is now any street that has been ordinaryized by the modern road system.

In our research on original streets, the original characteristic of the street before the transformation shows that it is one of the rare street structures in the world. In the middle of the street that cuts a city across the city, one of the most important social activities of urban people, the street which has a pleasant appearance in the middle of the street with its width and shape suitable for carrying out the walking activity, provides a short term advantage with the logic of globalization. The destruction of the road works for the proper functioning of the road seems to be one of the important discussion topics in the future. In urbanization, now the rising trend is to ensure economic growth and to use all the tools for this end, and in this context, we will witness the efforts to reinforce the original urban identities, perhaps in some times, while the urbanization of urban elements such as Sivas Street. In this context, we will worry about the loss of the sense of belonging and the loss of collective memory. Eliminating such urban disturbances created by the global economic system seems to be the main task of future urbanism.